

# Rands Fjord

## Landskab i forandring

Arealerne omkring Rands Fjord er meget bakkede med en mosaik af græssede enge og overdrev, dyrkede marker og stejle dalskrænter med skovbevoksning. Flere højdedrag byder på flotte udsigter over søen, og i klart vejr kan du se til Trelde Næs og Lillebælt.

## Før fjord, nu sø

Rands Fjord var tidligere en fjordarm til Vejle Fjord. I midten af 1800-tallet blev den inddæmmede og gradvist omdannet til en stor ferskvandssø. I dag er søen på 140 ha og er den største sø i området.

Spang Å leder sit vand ind i søens vestende, og i østenden er der afløb via kanal og sluse til den oprindelige fjordmunding ved Hølsminde. Med fiskerjolle kom man tidligere over fjorden, men i dag går vejen over den inddæmmede fjordmunding.

## Færdsel

I dagtimerne må du gå og cykle ad stier og veje i skovene og rundt i landbrugslandet. Du må også gå på udyrkede arealer, der ikke er indhegnet. På offentlige arealer må du også gå uden for stierne og opholde dig efter solnedgang.

Naturstyrelsen, Trekantområdet samt Vejle- og Fredericia Kommuner arbejder løbende med vedligeholdelse af stier, landskabspleje og forbedring af vandkvaliteten.

Få mere information på: [okolariet.dk](http://okolariet.dk), [fredericia.dk](http://fredericia.dk) og [udinaturen.dk](http://udinaturen.dk).  
Fredericia Kommune: 72 10 76 04  
Vejle Kommune: 76 81 00 00  
Naturstyrelsen, Trekantområdet: 75 88 31 99.



**FREDERICIA**  
KOMMUNE



Fra et fugletårn kan du iagttage fuglelivet i ro og mag

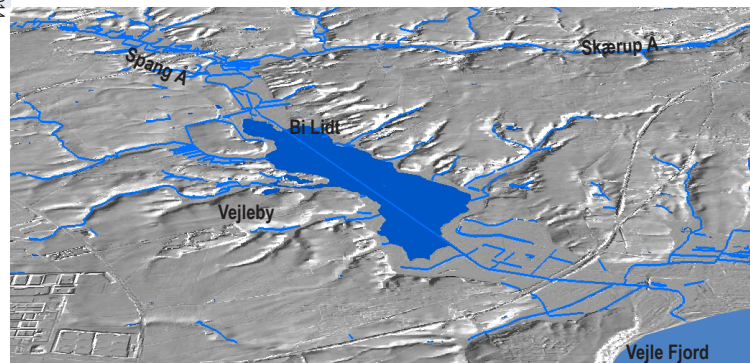
## Istidens landskab

Elbodalen, der er 15 km lang, bryder den ensartede moræneflade mellem Kolding og Vejle Fjorde. Dallandskabet er skabt af årtusinder gamle sprækkedannelser i undergrunden efterfulgt af smeltvandslodernes eroderende løb under ismasserne ved det seneste østjyske isfremstød for 18.000 år siden. Den flade dalbund ligger flere steder helt ned til 30 m under den omgivende moræne.

## Kiselgur

Gamle søaflejringer fra Holsteintiden for ca. 400.000 år siden træder frem på begge sider af Rands Fjord som et af få steder i Danmark. Mikroskopiske skaller af kiselalger danner her lag i op til 20 meters tykkelse. Aflejringerne, der kaldes kiselgur, blev op gennem 1900-tallet udgravet og anvendt til isoleringsmateriale og som tilsætning til kunstgødning. Udgravningen stoppede i slutningen af

Vandets veje omkring Elbodalen og Rands Fjord



Pungmejsen – fast ynglefugl siden 1991



Du kan opleve majgøgeurten blomstre i området

1970'erne, og de gamle kiselgurlejer står i dag tilbage mere eller mindre tilvoksede og flere steder med 20-30 m dybe vandfyldte grave.

## Ingen herregårde

De gamle herregårde på egnen forsvandt alle med undtagelse af én – Nebbegård, som ligger på fjordens nordside – da Frederik II ved sine mageskifter med adelen i 1578 gjorde hele Koldinghus len til sin kongelige vildtbane

og sidenhen til rytterdistrikt. I skoven ca. 300 m sydvest fra det middelalderlige Nebbe Slot endnu ses. Det var her, Valdemar Atterdag i 1348 sluttede forlig med de holstenske grever om indløsning af Fyn.

## Fuglene flokkes

I tusindvis af viber og støer samles ved sensommer på de fugtige enge omkring søen, og i træktiden kan der opleves store flokke af fouragerende

Kiselgurlejer set fra jorden og fra luften. Ved søskrænten ses kiselgur



# Rands Fjord



ænder, gæs og sangsvaner. Området er også ynglested for flere specielle fuglearter som rørhøg, isflugl og pungmejse. I foråret synger nattergalen lifligt og bidrager til stemningen i landskabet. Fuglelivet ses bedst fra udsigtspunktet vest for Vejlbj Kirke eller fra opholdsarealerne ved kiselgurværket ved Egum.

## Blomster

Det kuperede terræn med skiftende jordbund og kilde-

væld i bakker og enge giver grobund for et rigt og varieret blomsterflor. Specielt i de tre nedlagte kiselgurgrave kan du se mange forskellige blomster. Flere steder omkring søen vokser fine bestande af orkidéer – især majgøgeurt.

## Insekter

I området finder du 19 guldsmedearter, 22 sommerfuglearter og 25 svirrefluearter. Heraf er nogle ret sjældne.

## Rands Fjord på cykel.

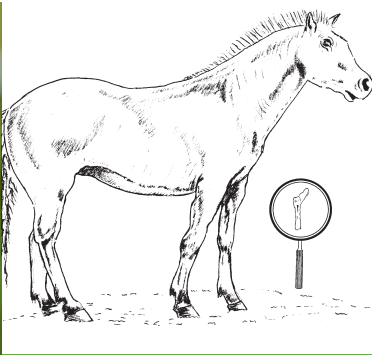
15 km cykeltur, ca. 1½ time, fra Vejlbj Kirke ad Vejlbj Kirkevej og Fårbækvejen forbi det nedlagte kiselgurværk ved Vejlbj til Egum. Videre ad Stallerupvej gennem det frodige fjordlandskab med udsigt over herregårdslandskabet omkring Østedgård. Til Bredstrup, hvor Elbodalen med Spang Å krydses af Ågade og Brøndstedvej. Til Brøndsted med de mange gamle gårde og det velbevarede landsbymiljø.

Herfra cykles ad Fruetoften og Nebbegårdsvej forbi herregården Nebbegård, igennem Overhøl og ad Egeskovvej over den gamle inddæmmede fjordmunding tilbage til Egeskov. Den nationale cykelrute nr. 5 – Østkyststruten – krydser den gamle fjordmunding. På begge sider af fjorden løber de regionale cykelruter nr. 57 – Skærupdalen – og nr. 58 – Elbodalen.

Forsidefoto og landskabsfoto: Mads Fjaldsø Christensen

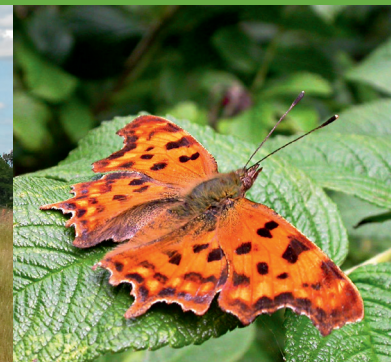


Brun bjørnesvirreflue. Foto: Bent Carstensen



## Vidste du?

At under kiselgurgravningen ved Vejlbj blev der i 1962 fundet rester af en vildhest, der har opholdt sig i området under den næstsidste mellemistid for ca. 400.000 år siden? En 40 cm lang knogle – et venstre spoleben – er et af de eneste danske fund af pattedyr fra Holstein-mellemistiden.



Sommerfluglen "det hvide C". Foto: Bent C.

## Ture i området

12 afmærkede vandreture viser rundt i det varierede dallandskab omkring Rands Fjord.

over Elbodalen og Østedgård.

*Start GPS-koordinat:*

*55°36'34,33"N, 9°40'21,1E*

**1 Spang Å:** 1,1 km tur på ca. 34 time ud over Elbodalens lavtliggende enge, langs åløbene af Skærup Å og Spang Å med flot udsigt over engområdet og de skovbevoksede dalsider og en af kronens tidligere besiddelser, Østedgård, ved bredden af Rands Fjord. *Start-GPS-koordinat:* *55°36'16,73"N, 9°39'52,1E*

**3 Bi Lidt:** 3,2 km tur på ca. 1 1/2 time. Stien går langs søskrænten gennem ellesump og høj bøgeskov, og videre forbi et nedlagt kiselgurværk med dybe råstofgrave. En sti fører fra grusvejen ned til det gamle færgested "Bi Lidt" ved søbredden, med borde og bænke og udsigt over Rands Fjord. *Start-GPS-koordinat:* *55°36'34,3"N, 9°40'21,1E*

**2 Brøndsted Skov:** 2,5 km tur på stier på ca. 1 time. Følger skovveje gennem bakket terræn, bøgeskov og skovbryn med udsigter

**4 Fruetoften:** 1,2 km krævende tur, ca. 3/4 time. Stien går i et meget kuperet terræn ad hulveje, op ad

skrænter og over bække. Flere steder med flotte udsigter over skoven og søen. *Start-GPS-koordinat:* *55°36'37,52"N, 9°41'12,9E*

**5 Nebbegårds Skov:** 1,2 km tur på ca. 3/4 time. Følger markvej ned mod fjorden, gennem skoven, rundt langs bakken og forbi det middelalderlige voldsted, som ligger gemt mellem træerne. *Start-GPS-koordinat:* *55°37'1,65"N, 9°42'18,7E*

**6 Marthes Kilde:** 1 km tur på ca. 1/2 time. Følger levende hegn, bakker, væld og kilder. Flotte udsigter over søen og de store herregårdsmarker omkring Nebbegård Herregård.

**7 Hølsminde:** 1,2 km tur, ca. 1 time. Til slusen over engene til Hølsminde. *Start-GPS-koordinat:* *55°37'22,56"N, 9°45'3,27E*

**7 Skolestien:** 3 km tur. Går igennem bøgeskov til "Ingas sti", gennem fredet naturområde med bakker og vandløb. Arealet plejes med kreaturer.

**8 Egeskov:** 2,5 km. Følg trampestien neden for kirken, og kom tæt på vandet og fuglelivet. Stien går igennem et meget ujævnt terræn, så godt fodtøj er nødvendigt. *Start-GPS-koordinat:* *55°37'18,1"N, 9°44'17,86E*

Skarven har kolonier på nordsiden af fjorden

**9 Vejlbj Kirke:** Krævende fodtur på 2,8 km, ca. 1 time. Turen går igennem engene langs rør- og ellesump og oppe på de høje skrænter. Flotte udsigter over fjordlandskabet og over søen. Gummistøvler er nødvendige flere steder den våde del af året. Stien krydser indhegning med tyr. *Start-GPS-koordinat:* *55°36'47,055"N, 9°44'28,97E*

**10 Fagerlien:** 1,7 km tur på ca. 1 time. Flere små stiforløb og rundture med udgangspunkt i p-pladserne på Fagerlien eller Fårbækvejen. Stierne går over eng og gennem skov og passerer bl.a. et stykke naturskov og kunstmaleren Anius' hus. En rød stiafmærkning går til udsigtspunktet

Skarven. Foto: Mads Fjeldsø Christensen

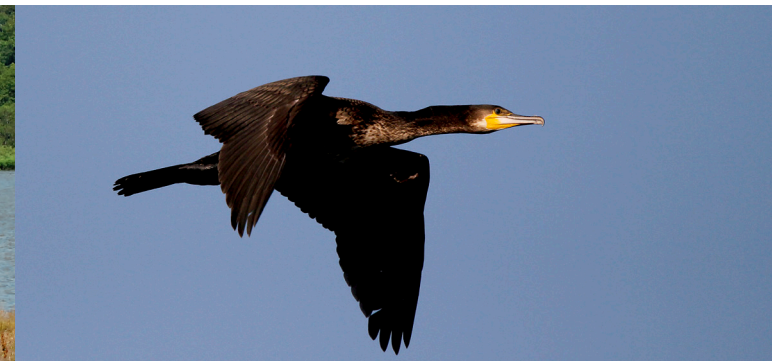
ved søbredden og de gamle kiselgurgrave. *Start-GPS-koordinat:* *55°36'3,4"N, 9°43',8E*

**11 Dybdalsporet:** 2 km. Tur langs Dybdal, en flot landskabelig perle, der som en lille ådal, en smeltevandsdal fra den seneste istid, snor sig igennem landskabet. En biologisk ø midt i et hav af opdyrkede landbrugsarealer.

**12 Pindstien:** 3,4 km. Sporet mellem Høl og Gårslev. Sti, der følger den gamle Pindvej langs enge, moser og vandløb ud til kysten ved Høl.

Rute **11** og **12** er lavet under ordningen Spor i Landskabet. Få mere information på [www.spor.dk](http://www.spor.dk).

Et havørnepar er begyndt at yngle ved Rands Fjord. Foto: Erik Pedersen











Kort10 2013 fra Geodatastyrelsen  
 Målförhold 1:25.000 1.000 meter

Scan koden, og få mere information om naturen og vandruter i området.



- Bord og bæk 
- Seværdighed 
- Offentlige arealer 
- Afmærkede vandruter 
- Nationale og regionale cykelruter 
- Fugletårn 
- Udsigt 